

学校教育目標

志を高く

校訓：「英知」「創造」「共生」

だいやま 台 山

由利本荘市立
東由利中学校
学校だより
NO. 31
令和8年1月16日(金)

第Ⅳ期、期の集会を実施

第Ⅳ期の期の集会を行いました。第Ⅳ期のテーマは「自己を見つめて」です。集会では、生徒会総務部あいさつで、生徒会副会長の志村**さんが、1年間のまとめにしっかりと取り組んで有終の美を飾りましょうと、全校生徒に呼びかけました。また、生徒会総務からは、第2回ファン・クローズ・デーと生徒会レクリエーションの連絡がありました。大切な時期だからこその楽しい企画が、全校生徒の活力につながるものとうれしく思いますし、生徒

たちの手による自治的な活動や創造的な取組の広がりが頼もしくもあります。3年生を送る会等、今後の生徒たちの活動が楽しみです。

集会はその後、生徒指導主事の佐藤先生から生活や安全、SNS等についての話、研究主任の今村先生から学習の総復習への取組についての話があって終了となりました。これまでの自分を振り返りながら、最後の締めくくりをしっかりと行うことが、次の新しいスタートへとつながることになります。一人一人の確かな取組を期待しています。



生徒会総務部あいさつ



司会進行は放送部

冬休み中の1/10(土)・11(日)に、鹿角市花輪スキー場で、秋田県中学校スキー大会が行われました。本校からも4年ぶりにスキー部が出場しました。アルペン競技では、転倒やコースアウトが続出する中、最後まで自分の滑りを貫いてゴールすることができました。東北大会出場を決める素晴らしい頑張りでした。おめでとうございます。

【アルペン競技】

ジャイアントスラローム 15位 守屋*** (1年生)
※東北中学校スキー大会

期日：1/24(土) 会場：鹿角市花輪スキー場

全県スキー大会で活躍!



全県スキー報告会で報告

全国学力・学習状況調査本市の結果について

由利本荘市教育委員会より、4月17日に実施した全国学力・学習状況調査の本市の結果が届きましたのでお知らせします(裏面)。最後のコメントにあるように市全体では、1日あたりの学習時間は減少傾向にあるようです。本校も家庭学習の時間は多いとは言えませんので、今年度も家庭学習に注力し、70分を目安に取り組むことや全教職員での点検・助言を取り入れながら向上を図っているところです。期の集会の学習についてで、研究主任から、今年度のうちに苦手を克服してほしいと全校生徒に話がありました。第Ⅳ期、ますます家庭学習への取組が重要になりますね。

由利本荘市教育委員会より、4月17日に実施した全国学力・学習状況調査の本市の結果が届きましたのでお知らせします(裏面)。

令和7年度 本市の全国学力・学習状況調査結果

1 調査の概要

本調査は、児童生徒の学力や学習状況を把握・分析し、学習指導の改善を図る目的で、平成19年度から実施されています。全国の小学6年生と中学3年生が対象で、今年度は令和7年4月14日から17日に実施されました。

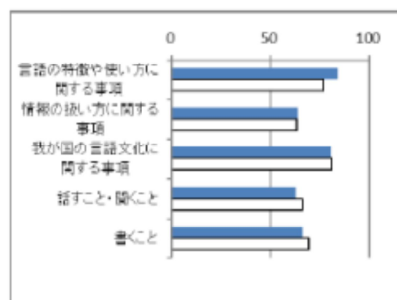
2 調査の内容

調査内容は、小学校は国語、算数、理科、中学校は国語と数学、タブレット端末を利用した理科が実施され、学習指導要領で育成を目指す、知識及び技能や思考力、判断力、表現力等を問う問題が出題されました。また、調査する学年の児童生徒を対象とした学習習慣や生活習慣等に関する児童生徒質問紙調査と、各学校の校長が回答する教育環境等に関する学校質問紙調査が実施されました。

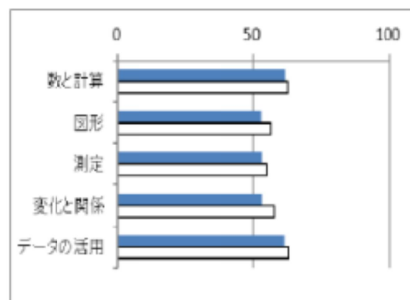
3 本市の結果について（授業改善に生かすため、領域ごとにグラフでの比較としています）

■ 由利本荘市 □ 全国

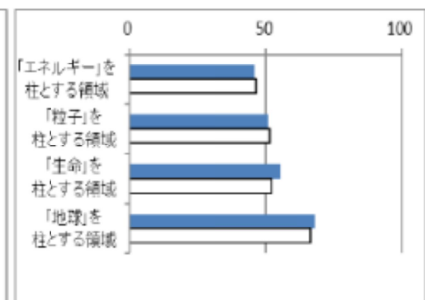
＜小学校国語＞



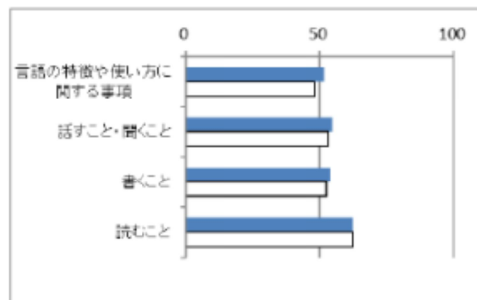
＜小学校算数＞



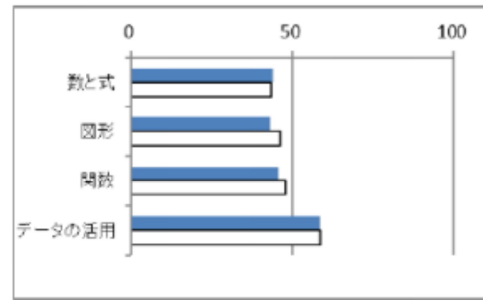
＜小学校理科＞



＜中学校国語＞



＜中学校数学＞



質問紙調査からは、小学校・中学校ともに、地域や社会をよくするために自分が何かしてみたいとの回答が昨年度同様、全国平均を大きく上回っていました。由利本荘市の地域を素材としたふるさと教育が児童生徒によりよく反映されていることが分かる結果となりました。その一方、1日あたりの学習時間は昨年度に続き減少傾向にあります。また、授業でのICTの活用については、4年連続増加していますが、全国と比較すると下回っている状況です。放課後の時間とICTのより有益な使い方について、さらに改善していく必要があります。