



# 花を咲かそう東由利

東由利小学校学校通信  
令和3年度 第19号  
令和3年12月24日

## 保護者の皆様・地域の皆様、ご協力ありがとうございました。 どうぞよいお年をお迎えください。

令和3年もまもなく終わろうとしています。昨年に引き続きコロナ禍でしたが、これまで大きな事故や怪我もなく、また感染症の広がりもなく生活できたことをうれしく思います。これも保護者の皆様、地域の皆様のご支援・ご協力のおかげと心から感謝申し上げます。

冬休み前全校集会では、「一人一人の活躍で 歴史をつなごう」のキャッチフレーズの下、10周年をお祝いできるように頑張ってきたことについて、一人一人の活躍がどうであったか振り返りました。十分でなかったところは、それぞれの学年のゴールを目指し、自分の役割をしっかりと果たしてほしいこと、また新年を迎えるにあたって、「今年こそは」という決意や目標を決め、失敗を恐れずチャレンジしてほしいことなどを話しました。

さて、明日から子どもたちは冬休みになります。期間は、1月12日（水）までです。冬休み期間中は、自分の自由になる時間が多くなりますが、優先すべきことは何かを考えて、時間を有効に使ってほしいと思います。特にゲームの時間には気を付けてほしいと思います。学年のまとめにつなげていく大事な時期でもあります。年末年始は不規則な生活になりがちですが、生活リズムを整え、安全・健康で楽しい冬休みになるよう、子どもたちの見守りをよろしくお願いいたします。

年末年始もこれまで通り、感染予防に努め健康観察をしていくこととなります。新しい年が皆様にとってよい年でありますことをご祈念申し上げます。

【授業見学】

### 東由利中新入生・保護者入学説明会

22日(火) 東由利中学校入学説明会が開かれ、6年生と保護者の皆様が参加しました。子どもたちからは、「中学校の生活やきまりなどがよくわかった。小学校との違いがわかった。どの学年も授業に集中して、楽しく勉強している姿を見て、中学校に入るのが楽しみになった。中学校の難しい勉強についていけるよう、小学校でやるべきこと（復習）をやっておきたい。勉強も部活もがんばり充実した生活を送りたい。」などの感想が出され、中学校生活を楽しみにしている様子が感じられました。



### 6年生「こころの劇場」鑑賞

【\*\*さん、\*\*さんの感想発表】



17日（金）、劇団四季による「-こそあどの森の物語-はじまりの樹の神話」をオンラインで鑑賞しました。子どもたちは、初めて観るミュージカルの迫力や歌声に感動し、実際の劇場で生で観てみたいという声がたくさんあがりました。劇中に出てくる「生きるって」の曲が好き、曲を聞いていると元気になるなど、最高のミュージカルになったと賞賛する子どももおりました。まさにこころの劇場となりました。



### 行事予定

- 13日（木）冬休み明け集会  
地域子ども会
- 14日（金）書き初め大会 漢字検定
- 17日（月）※木曜日課 委員会活動
- 18日（火）書き初め展示会（～1/27）
- 19日（水）読み聞かせ
- 20日（木）※月曜日課 スキー教室①
- 21日（金）心の健康づくり教室（5年）
- 24日（月）保育園訪問（予定）
- 27日（木）クラブ活動
- 28日（金）スキー教室②（1～3年は4校時限）

○校内書き初め展 1月18日（火）～27日（火）  
東由利小学校玄関ホール

### お礼

東光苑様より、子どもたちにと鉛筆をいただきました。本日、子どもたちに渡しました。  
ありがとうございました。

### 2月の主な行事予定

- 4日（金）入学説明会
- 8日（火）第2回保小連絡協議会
- 11日（木）建国記念の日（祝日）
- 15日（火）第3回学校運営協議会
- 16日（水）チームDEジャンプ集会
- 17日（木）クラブ活動（最終）3年生見学
- 18日（金）避難訓練③
- 22日（火）PTA参観日 親子清掃
- 23日（水）天皇誕生日（祝日）

## 全国学力・学習状況調査 由利本荘市の結果概要について

5月に行われた全国学力・学習状況調査（全国の小学6年生と中学3年生が参加）の本市の結果概要が届きましたので掲載します。なお、ホームページへの掲載は、12月下旬を予定しているとのことです。

### 令和3年度 本市の全国学力・学習状況調査結果

#### 1 調査の概要

本調査は、児童生徒の学力や学習状況を把握・分析し、学習指導の改善を図る目的で、平成19年度から実施されています。全国の小学6年生と中学3年生が対象で、今年度は令和3年5月27日(木)に実施されました。

#### 2 調査の内容

調査内容は、国語、算数・数学が実施されました。一昨年度までは、主として「知識」に関する調査問題Aと、主として「活用」に関する調査問題Bの2種類が実施されていましたが、昨年度からAとBの区分がなくなり、同一の調査用紙となりました。また、学習習慣や生活習慣等に関する児童生徒質問紙調査と、各校の校長が回答する教育環境等に関する学校質問紙調査も実施されました。

#### 3 秋田県と全国の比較（今年度も、県の平均正答率は整数値で発表されています）

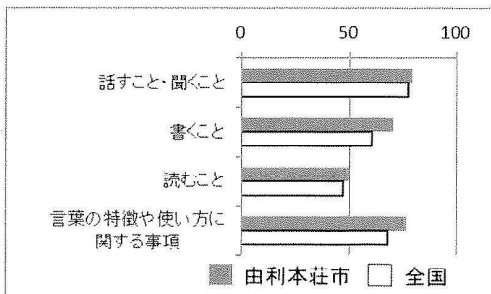
〈小学6年 平均正答率(%)〉      〈中学3年 平均正答率(%)〉

	国語	算数
秋田県	71	72
全国	64.7	70.2

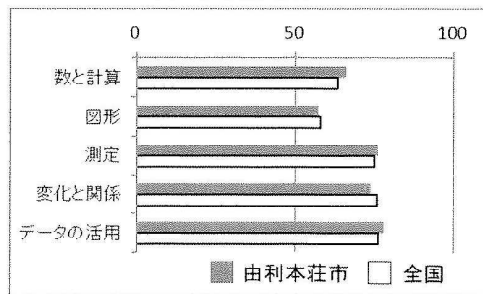
	国語	数学
秋田県	68	60
全国	64.6	57.2

#### 4 本市の結果について（授業改善に生かすため、領域ごとにグラフでの比較としています）

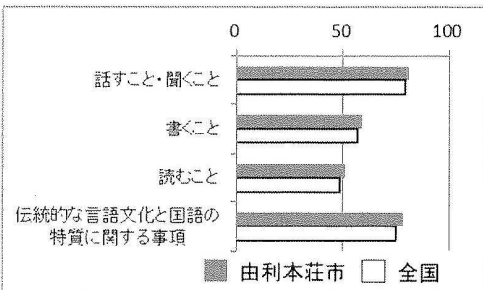
〈小学校国語〉



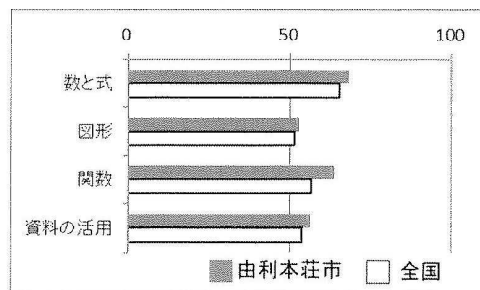
〈小学校算数〉



〈中学校国語〉



〈中学校数学〉



質問紙調査からは、小・中とも、朝食を食べている割合が高く、自分で計画を立てて家庭学習に取り組んでいる様子が見られます。その一方で、小学校ではコンピュータ等の使用について、約束を守っているという割合が全国を下回り、小・中ともゲームの時間に課題が見られました。

家庭と課題を共有し、学校・保護者・地域で連携を図りながら、改善に向けて取り組んでいく必要があると思われます。

